

因島除虫菊の里連絡協議会

代表者	名前	大出 雅彦		
	住所	尾道市東御所町11番15号		
	電話	0845-25-5571	FAX	0845-25-5574 (本四バス開発株内)
事務局	名前	岡野 八千穂		
	電話	090-4295-4611	FAX	なし
	住所	尾道市因島三庄町2299-3		
	メール	yachihoo@gmail.com		
所属団体	【約50名】因島観光協会、白滝公園保勝会、重井町康和会、除虫菊を咲かそう会、除虫菊生産者、除虫菊サポーター（線香作り体験ボランティア）など			

いのしま除虫菊マップ・表（因島観光協会製作）

Innoshima Jyochugiku Map
いのしま除虫菊 MAP

- 馬神除虫菊畑** (因島重井町6917) 20a
眼下に重井西海が広がる除虫菊畑。昔ながらの石積みが残る段々畑一面真っ白に染まり、多くの愛好家が訪れます。
- 白滝保勝会除虫菊畑** (因島重井町マリーナ前) 2a
道路沿いで、車で簡単に立ち寄ることができます。
- 康和会除虫菊畑** (因島重井町971-1) 7a
因島フラワーセンター横の除虫菊畑。フラワーセンターの除虫菊と一緒にご覧いただけます。
- フラワーセンター除虫菊畑** (因島重井町182-1) 10a
因島フラワーセンター外員の花壇の中で除虫菊が栽培されています。
- 因島大橋と除虫菊畑** (因島大橋町白滝フラワーパーク中継林跡) 3.5a
白滝フラワーパークの中程にある除虫菊畑。瀬戸内海と因島大橋と除虫菊の映る景色は写真撮影スポットです。

いのしま除虫菊マップ・裏（因島観光協会製作）

因島の花『除虫菊』

かつて因島のトレードマークだった除虫菊は蚊取り線香等の原料として栽培され、5月になると島を真っ白にうつくしくしていました。しかし、化学薬品の普及により、産業としての栽培は終了し、現在は、鑑賞用として島内5カ所で栽培され、広く島民に愛されています。

花の見頃 4月下旬 ~ 5月中旬

学名	◆ Tanacetum cinerariifolium
分類	◆ キク科ヨモギギク属
和名	◆ シロバナムシクケキク
原産地	◆ パルカン半島ダルマチア地方
用途	◆ 過去には殺虫剤や蚊取り線香の原料として利用。現在は観賞用
性質	◆ 耐寒性

花の見頃、アクセスについては、因島観光協会HPをご覧ください。

因島の除虫菊の知識

広島県の除虫菊の栽培は、明治27年頃調製部向島西村（現在の尾道市向島町）で試作され、明治32年頃には豊田郡高根島村（現在の尾道市瀬戸田町高根）で栽培されはじめ、明治40年頃その栽培が本格化するにいたりました。その中心の産地は、御調部重井村（現在の尾道市因島重井町）を拠点とする周辺の島々で、昭和15年には最高面積350ha、10,500tに達していました。生産された乾燥花は、出荷前に農林省食料事務所の品質検査を受け、各問屋や「金鳥」で知られる大日本除虫菊（株）や（株）フマキラー等に取引されました。昭和30年代後半に入ると、除虫菊は合成ピレトリンの開発利用、また、安価で良質なケニア産のエキス粉（蚊取り線香の増量剤）の輸入の増加などにより、昭和47年以降ほとんど姿を消しました。現在では、島内5カ所（約42.5a）で観光資源として栽培されています。

因島の除虫菊を使った線香手作り体験

4月中旬～5月末の日曜・祝日
グループ団体、出張体験も実施します。
詳細につきましてはお問合せ下さい。

【お問合せ・連絡先】
因島除虫菊の里連絡協議会（事務局：岡野）
メール innoshima_jyochugiku@gmail.com

『因島産の除虫菊の苗』 限定200セット 通信販売中！

2018年4月より「因島産の除虫菊の苗」を通信販売しています。除虫菊の産地、因島重井町の農家さんが育てた元気な苗です。ぜひ、皆さんのお庭にも来年の5月に美しい白い花を咲かせてください。

販売期間
4月～6月
※無くなり次第終了とさせていただきます。

商品について

価格
1,800円
※別途送料がかかります。

内容

- 除虫菊の苗6株（9センチポット）
- じょうぎくくん缶バッチ1個
- 除虫菊マップ
- 育て方説明書

花期
来年の4月下旬～5月中旬
※今年の春には咲きませんのでご了承下さい。

発送方法について

- ①メールまたはファックスにて、数量・お名前・ご住所・お電話番号を明記の上、因島観光協会へご注文ください。折り返し、確認および送料のご連絡をさせていただきます。
- ②お振込みを確認後、発送手続きに入ります。※届込手数料はご負担いただくようになります。

（一社）因島観光協会
https://kanko-innoshima.jp/

〒722-2323 広島県尾道市因島土生町 1899-31
TEL 0845-26-6111 FAX 0845-26-6112
Eメール: kanko@luck.ocn.ne.jp

いのしま
除虫菊マップ

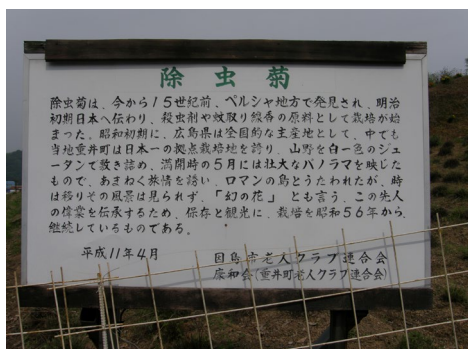
重井西港斜面の除虫菊畑（大出雅彦氏栽培）



フラワーセンター付近の除虫菊畑（重井町康和会栽培）



栽培地



白滝フラワーライン因島大橋を望む除虫菊畑（除虫菊咲かそう会栽培）



因島マリーナ前の除虫菊畑（因島白滝公園保勝会栽培）



因島フラワーセンターの除虫菊花壇（因島フラワーセンター栽培）



栽培地

その他



村上勤兵衛さんの碑前(因島重井町)



向島亀森八幡宮前(境内に除虫菊神社)



千光寺公園(尾道)

因島の除虫菊を使った線香手作り体験

概要

かつて蚊取り線香などの殺虫剤の原料として、因島で生産が盛んだった除虫菊の花を活用して、「除虫菊の線香手作り体験」を子供から大人、観光客、各種予約団体などの方に、行っています。場所は、かつて除虫菊試験場があった跡地に建てられている因島フラワーセンター。旧因島市の時代は、島を真っ白に埋め尽くしたその美しい景観から全国唯一として市の花に「除虫菊」が定められていました。現在では、化学合成物質の開発により国内産の除虫菊を使った製品はほとんど見なくなりました。そのため因島では、産業用としての栽培は終わり、鑑賞用として市内6箇所栽培されるのみとなりました。その花を使って、今ではほとんど見る事が無くなった除虫菊のこと、島民の生活を支えてきた除虫菊産業の歴史などを、線香作り体験と同時に伝えています。また、これまでは除虫菊に関する活動をしている各団体・個人が、「点」で活動している状態で、ほとんど連携がとれていないのが現状でしたが、この活動を機に広報・イベント・人材交流など様々な場面で連携を深めています。除虫菊の魅力、及び島の魅力を、一致団結して島内外にアピール・発信し、しまおこしに繋げてきたいと活動しています。

開花時期（4月と5月）

- ・ 除虫菊線香作りWSを行う。



- ・ 除虫菊線香作りキットや除虫菊香の製作（販売）。
- ・ 除虫菊の苗の通信販売。
(除虫菊種子の無償配布は、2019年6月末で終了。)
- ・ 除虫菊写真撮影会を実施。
- ・ 5月初旬「おのみち因島除虫菊まつり」を開催。
- ・ みかん（畑）の花／除虫菊畑を巡るウォーキング大会など



内容

収穫時期（6月7月）

- ・ 除虫菊の刈り取り体験、収穫（せんばこき）体験を行う



その他

- ・ いんのしまルシェ、キッズフェスタ等地元開催のイベントに参加



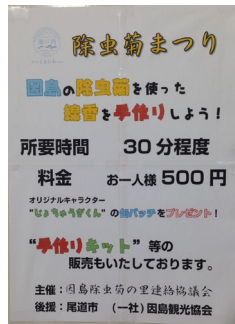
因島産の除虫菊を使った線香手作りキット (300円)

透明クリアファイル (200円)



因島の除虫菊を使った線香手作り体験 オリジナルバッヂ付 (500円)

グッズ



オリジナルキャラクター「じょちゅうぎくん」Tシャツ (1500円)



初代

2代目

- H23年11月 第1回除虫菊線香作りWS (因島フラワーセンターに於)
- H24年2・3月 除虫菊線香作りWS (因島フラワーセンターに於)
- H25年8月 広島経済大学・留学生を対象に除虫菊線香作りWS
- H25年11月 因島除虫菊の里連絡協議会の発足 (第1回協議会開催)
- H26年2月 重井中学校児童および地元除虫菊関係者を対象に、しまのわ2014プレWS
- H26年3月~10月 しまのわ2014に参加。期間中毎週日曜日に除虫菊線香作りWS (因島フラワーセンターに於)
- H26年6月 JAおのみち因島支部女性部が除虫菊線香作り体験会
- H27年4・5月 除虫菊まつり (毎週日曜日、線香作り体験開催)
- H27年7月 重井小学校放課後児童教室にて除虫菊線香作りWS (重井公民館に於)
- H28年4・5月 除虫菊まつり (以降毎年4・5月の毎週日曜日に線香作り体験開催)
- H28年5月7・8日 第1回「おのみち因島除虫菊まつり」開催 (いんのしまルシェ共催) (以降毎)
- H30年6月2・3日 全国花いっぱい尾道大会に参加。表彰される。

背景、これまでの取組





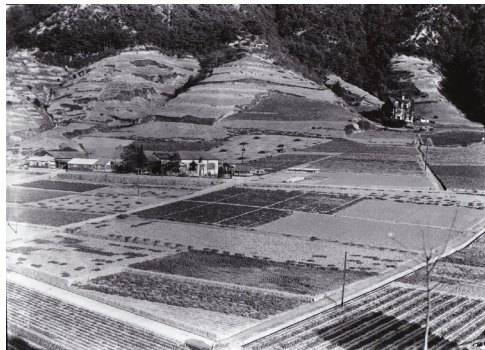
会場について

因島フラワーセンター

【住所】〒722-2102 尾道市因島重井町1182-1 【電話】尾道市因島総合支所しまおこし課
0845-26-6212 【入園料】無料 【営業時間】9:00～17:00 【定休日】火曜日（祝日を除く）、12月29日～1月3日

- ・かつて除虫菊の栽培が最も盛んだった重井町にある。
- ・因島総合支所・しまおこし課の管轄施設である。
- ・因島フラワーセンターの場所は、除虫菊栽培に関する試験研究を行うことを目的として、昭和10年に設立された広島県立農業試験場除虫菊試験地（写真）の跡地でもある。

施設概要



会場図



アクセス

・自家用車

駐車場 有り (大型5台 普通車96台)

【尾道方面より】しまなみ海道「因島北IC」より5分

【四国方面より】しまなみ海道「因島南IC」より10分

・公共交通（船・バス）

重井東港より徒歩15分（尾道港ポートターミナル）

因島フラワーセンター入口バス停下車すぐそば

因島除虫菊の里連絡協議会





innoshima flower center